

**INTEX® MANUALE DI ISTRUZIONI**

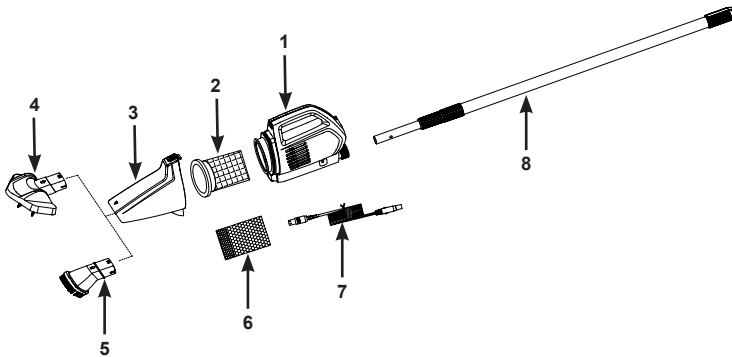
Italiano

**368  
10****ASPIRATORE PORTATILE RICARICABILE****Modello CL1004 TEMPERATURA MASSIMA DELL'ACQUA 40° GRADI  
LEGGERE E SEGUIRE QUESTE ISTRUZIONI PRIMA DI USARE IL PRODOTTO****ATTENZIONE**

- La pompa deve essere assemblata e disassemblata solo da un adulto. Questo prodotto non è un giocattolo.
- Questo dispositivo può essere usato da bambini con più di 8 anni e persone con ridotte capacità fisiche, psichiche e sensoriali o con poca esperienza e conoscenza solo se hanno ricevuto adeguate istruzioni riguardo all'utilizzo in sicurezza e che abbiano compreso i rischi possibili.
- I bambini non devono giocare con questo dispositivo. La pulizia e la manutenzione non devono essere eseguiti dai bambini senza la supervisione di un adulto.
- L'apparecchio deve essere alimentato esclusivamente con un voltaggio di sicurezza extra-basso corrispondente alle indicazioni sull'apparecchio.
- Non usare l'apparecchio nel caso sia danneggiato. Sostituire immediatamente i componenti danneggiati.
- Non usare l'apparecchio nel caso sia danneggiato.
- Usare esclusivamente accessori e parti di ricambio specificate nel manuale.
- Non lasciare mai il prodotto collegato a una presa in caso di lunghi periodi di inutilizzo.
- Non lasciare mai il prodotto in acqua quando è spento (OFF) o se la batteria è esaurita.
- Non usare il prodotto per pulire piscine all'apertura stagionale. Questo prodotto è progettato per la manutenzione generale di piscine e spa. Non usare per pulire residui accumulati da tempo, ad esempio all'apertura della stagione.
- Questo prodotto è progettato per l'uso subacqueo: deve essere immerso per funzionare correttamente. Non usare il prodotto come aspirapolvere generico.
- Non usare il prodotto senza il sacchetto del filtro e/o il coperchio dell'aspiratore.
- Non aspirare oggetti affilati poiché ciò potrebbe danneggiare il sacchetto del filtro.
- Non aspirare sostanze tossiche, liquidi infiammabili o combustibili come benzina, e non utilizzare in presenza di fumi esplosivi o infiammabili.
- Non inserire o far cadere oggetti in qualsiasi apertura dell'apparecchio. Tenere tutte le aperture libere da foglie, residui o qualsiasi altro elemento che può ridurre il flusso dell'acqua.
- Spegnere e scollegare l'apparecchio prima di qualsiasi operazione di pulizia, riparazione, sostituzione del sacchetto del filtro o manutenzione ordinaria.
- Tenere il cavo USB lontano da oggetti affilati e superfici calde.
- Non ricaricare l'apparecchio con cavi USB danneggiati e/o spine danneggiate.
- Caricare il prodotto in interni in ambiente pulito e asciutto. Non esporre a pioggia o temperature estreme e non maneggiare con le mani bagnate durante il caricamento. Non ricaricare il prodotto durante l'uso.
- Questo prodotto contiene batterie ricaricabili sigillate nichel-metallo idruro (Ni-MH) non sostituibili. Non smaltire il prodotto in un comune cestino o nei cassonetti per i rifiuti urbani, poiché la batteria interna ricaricabile potrebbe avere delle perdite o causare esplosioni. Smaltire sempre le batterie in conformità alle leggi e normative locali.
- La pompa deve essere usata soltanto secondo le istruzioni riportate sul manuale.
- Le operazioni di ricarica devono essere effettuate conformemente alle istruzioni riportate alla sezione "Ricarica della batteria".

**SEGUIRE QUESTE REGOLE E TUTTE LE ISTRUZIONI PER EVITARE DANNI ALLA PROPRIETÀ E ALTRE LESIONI.****CONSERVARE QUESTE ISTRUZIONI**

## ELENCO DEI COMPONENTI

368  
IO

**NOTA:** I disegni sono da considerarsi soltanto a scopo di esempio. Potrebbero non rispettare il reale prodotto. Non in scala.

NO RIFERIMENTO	DESCRIZIONE	Q.TÀ	CODICE RICAMBIO
1	CORPO DELL'ASPIRATORE CON BATTERIA NON SOSTITUIBILE	1	13349
2	SACCHETTO FILTRO CON GUARNIZIONE	1	13268
3	COPERCHIO DEL CORPO ASPIRANTE	1	13353
4	AMPIA TESTA CON SPAZZOLA	1	13351
5	BOCCHETTA DI ASPIRAZIONE	1	13352
6	MICRO-SACCHETTO DEL FILTRO	1	13253
7	CAVO DI CARICAMENTO USB	1	12269
8	TUBO IN ALLUMINIO TELESCOPICO	1	13350

**Avvertenze Generali:**

- Caricabatterie a corrente non incluso. Usare esclusivamente un caricabatterie a corrente con presa femmina USB (smartphone/tablet) con voltaggio in uscita pari o superiore a 5.0-5.2V  $\equiv$ , 1A.
- Una carica completa richiede circa 5-6 ore, e garantisce circa 40-50 minuti d'uso.
- Assicurarsi che la base di ricarica dell'apparecchio sia asciutta prima di procedere al caricamento.

**Caricamento della batteria:**

1. Collegare il cavo USB alla base di ricarica USB e collegare il caricatore a una presa elettrica.
2. Collegare l'estremità piccola del cavo USB (7) alla base di ricarica del corpo dell'aspiratore (1). Vedi Fig. 1. L'indicatore luminoso si accenderà di rosso. Quando la batteria è completamente carica, l'indicatore luminoso diventerà verde. Vedi Fig. 2.

**Nota:** Prima di usare l'apparecchio per la prima volta o dopo un lungo periodo di inutilizzo, lasciare l'apparecchio sotto carica per 6 ore prima di usarlo.

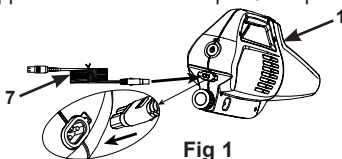


Fig 1

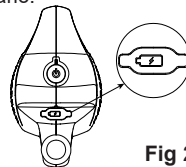


Fig 2

**CONSERVARE QUESTE ISTRUZIONI**

**Installazione:**

1. Inserire la guarnizione (2) nel corpo dell'aspiratore (1). Vedi Fig. 3.1. Per l'aspirazione di particelle piccole o sottili: inserire il micro-filtro (6) all'interno del filtro con guarnizione (2), assicurandosi che il micro-filtro ricopra il filtro con guarnizione (2). Quindi inserire il filtro con il micro-filtro nell'aspiratore. Vedi Fig. 3.2.
2. Chiudere il coperchio (3) sopra il corpo aspirante (1). Vedi Fig. 3.3.

**Nota:** Per rimuovere la copertura dell'aspiratore (3), premere il pulsante a molla per separarla dall'unità aspiratore.

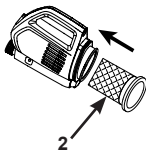


Fig 3.1

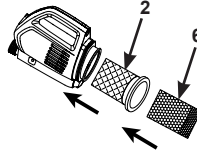


Fig 3.2

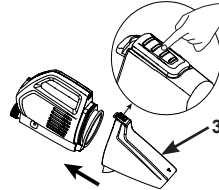


Fig 3.3

3. Collegare la testa pulente desiderata al corpo aspirante. Vedi Fig. 4.

**Nota:** Assicurarsi che la direzione della freccia sulla copertura dell'aspiratore (3) corrisponda a quella della freccia sulla testa di aspirazione (4) o sulla bocchetta con setole (5).

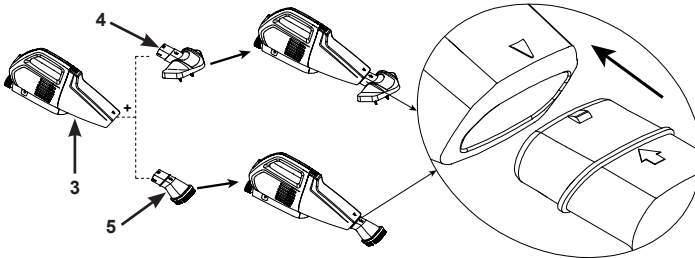


Fig 4

4. Agganciare il tubo di alluminio (8) stringendo i tasti a molla e inserire il manico nel corpo dell'aspiratore (1). Assicurarsi che i tasti "scattino" nei fori. Regolare la lunghezza dell'albero sbloccando, estendendo e bloccando ciascuna sezione a seconda delle esigenze. Vedi Fig. 5.

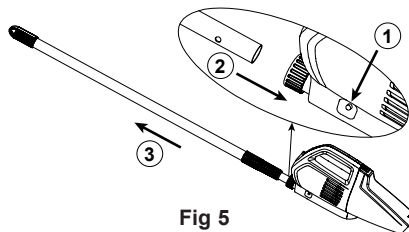


Fig 5

**IMPORTANTE**

Il corpo dell'aspiratore non funzionerà finché non sarà immerso in acqua. Il flusso d'acqua da un lato all'altro dell'aspiratore indica il funzionamento corretto dell'apparecchio.

**CONSERVARE QUESTE ISTRUZIONI**

**Istruzioni per il funzionamento:**

1. Per prima cosa, assicurarsi che la copertura in gomma della presa di ricarica sia chiusa saldamente. Premere il pulsante di accensione; gli indicatori di carica si illumineranno. Quindi immergere l'aspiratore nell'acqua. Nota: quando la batteria è scarica, il motore dell'aspiratore si arresterà, ma l'indicatore luminoso rimarrà acceso. In tal caso è necessario ricaricare la batteria. Vedi Fig. 6.

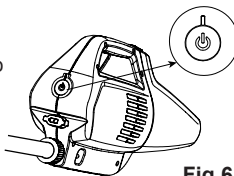
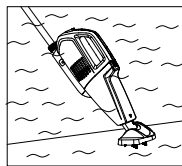


Fig 6



**Nota:** Spegnerne l'apparecchio quando non è in uso o in previsione di un lungo periodo di inutilizzo per evitare di danneggiare la batteria.

2. "Spazzolare" con cura la superficie della piscina o della spa per rimuovere i residui.
3. Ispezionare e svuotare regolarmente il sacchetto del filtro/micro-sacchetto del filtro durante e dopo ogni uso.
4. Eseguire le istruzioni d'installazione sopraindicate in ordine inverso per rimuovere e svuotare il sacchetto del filtro/micro-sacchetto del filtro.

**Nota:** Sciacquare il corpo dell'aspiratore, il coperchio e i sacchetti del filtro con un tubo da giardino prima di rimontarli.

**Manutenzione e come riporre l'apparecchio per lungo tempo:**

1. Spegnerne l'aspiratore prima di qualsiasi operazione di pulizia, riparazione o manutenzione. Ispezionare regolarmente tutti i componenti per verificare eventuali danni. Sostituire immediatamente i componenti danneggiati.
2. Eseguire le istruzioni d'installazione sopraindicate in ordine inverso per smontare l'aspiratore. Pulire tutti i componenti con acqua e assicurarsi che tutti i componenti sia perfettamente asciutti prima di riporli.
3. Conservare il prodotto e gli accessori in un luogo a temperatura controllata compresa tra 0° e 40°C.
4. Per proteggere la batteria e prolungarne la durata di servizio, assicurarsi che sia carica prima di un lungo periodo di inutilizzo, e ricaricarla ogni 3 mesi.
5. L'imballo iniziale può essere usato come scatola di conservazione.

GUASTO	POSSIBILI SOLUZIONI
L'ASPIRATORE NON FUNZIONA	<ul style="list-style-type: none"> <li>• Ricaricare l'apparecchio, poi spegnerlo. Assicurarsi di premere il pulsante di accensione.</li> <li>• Tenere l'aspiratore in acqua.</li> </ul>
ASPIRAZIONE INSUFFICIENTE	<ul style="list-style-type: none"> <li>• Selezionare il sacchetto adatto per il filtro e installarlo correttamente.</li> <li>• Ispezionare e svuotare regolarmente il sacchetto del filtro durante e dopo l'uso.</li> <li>• Verificare la presenza di eventuali depositi di sabbia nell'aspiratore.</li> <li>• Controllare il livello di carica della batteria. Se è troppo basso, ricaricare la batteria.</li> <li>• Contattare il centro servizi Intex.</li> </ul>
CARICAMENTO NON RIUSCITO	<ul style="list-style-type: none"> <li>• Collegare il caricabatteria (non incluso) alla presa di corrente, quindi collegare il cavo USB alla presa di ricarica sull'unità aspiratore.</li> <li>• Assicurarsi che il cavo di ricarica sia inserito saldamente nella presa di ricarica; gli indicatori di carica devono essere accesi.</li> </ul>
L'ASPIRATORE NON PULISCE LA PISCINA	<ul style="list-style-type: none"> <li>• Controllare il livello di carica della batteria. Se è troppo basso, ricaricare la batteria.</li> <li>• Utilizzare l'accessorio corretto: usare la testa di aspirazione per le superfici ampie e piatte e la bocchetta con setole per gli angoli, gli scalini e le superfici irregolari.</li> <li>• Utilizzare il filtro corretto; consultare la sezione "Assemblaggio".</li> <li>• Assicurarsi che la testa di aspirazione o la bocchetta siano vicine alla superficie del fondo o della parete, spostare l'apparecchio con movimenti lenti e ridurre la velocità di aspirazione.</li> <li>• Le setole della bocchetta sono usurate. Sostituire la bocchetta.</li> <li>• In caso di macchie persistenti sulle pareti della piscina, si raccomanda di svuotare la piscina e pulirle con del detergente delicato.</li> </ul>

**CONSERVARE QUESTE ISTRUZIONI**

## Garanzia Limitata

La **ASPIRATORE PORTATILE RICARICABILE** è realizzata usando materiali di alta qualità e fattura. Tutti i prodotti Intex sono stati testati e non presentano difetti di fabbrica. Questa garanzia è limitata solo alla **ASPIRATORE PORTATILE RICARICABILE**.

Questa garanzia si aggiunge a, e non è in sostituzione di, vostri diritti di legge. Qualora questa garanzia non rispetti i vostri diritti di legge, questi ultimi hanno la priorità. Ad esempio, le leggi a tutela dei consumatori all'interno dell'Unione Europea, prevedono dei diritti di legge aggiuntivi alla copertura prevista da questa garanzia. Per conoscere i diritti garantiti dalla UE, visitate il sito: [http://ec.europa.eu/consumers/ecc/contact\\_en/htm](http://ec.europa.eu/consumers/ecc/contact_en/htm).

Le disposizioni della presente garanzia si riferiscono esclusivamente all'acquirente e non sono cedibili ad altri. La presente garanzia ha durata di 1 anno dalla data d'acquisto. Conservare la ricevuta d'acquisto insieme al manuale d'istruzione, come prova d'acquisto che dovrà essere esibita insieme alla garanzia in caso di reclami.

Se viene scoperto un difetto di fabbrica entro un anno dall'acquisto, prego contattare il Centro Assistenza appropriato tra quelli elencati nella pagina "Centri Assistenza Autorizzati". Il Centro Assistenza determinerà la validità del reclamo. Se il prodotto è coperto dalle disposizioni della garanzia, il prodotto verrà riparato o sostituito, con lo stesso prodotto o un altro di valore simile (a scelta di Intex), senza nessun costo aggiuntivo per il cliente finale.

Oltre a questa garanzia e ad eventuali altri diritti garantiti dal rispettivo paese di appartenenza, non sono previste ulteriori garanzie. Anche se previsto dal paese di appartenenza, in nessun caso Intex sarà responsabile nei confronti dell'utente o di terzi per danni diretti o indiretti derivanti dall'uso del **ASPIRATORE PORTATILE RICARICABILE**, o per azioni da parte di Intex, suoi agenti e suoi dipendenti (compresa la fabbricazione del prodotto). Alcuni paesi o giurisdizioni non consentono l'esclusione o la limitazione dei danni incidentali o consequenziali, pertanto la suddetta limitazione o esclusione potrebbe non applicarsi a voi.

La presente garanzia non trova applicazione qualora:

- Se **ASPIRATORE PORTATILE RICARICABILE** è soggetto a negligenza, utilizzo o applicazioni non idonee, incidenti, per operazioni improprie, voltaggio non idoneo o diverso da quello indicato nelle istruzioni, manutenzione o conservazione non corretta;
- Se **ASPIRATORE PORTATILE RICARICABILE** è soggetto a danneggiamento a causa di circostanze non controllabili da Intex, incluse ma non limitate a, normale usura e danni causati da esposizione al fuoco, inondazioni, gelo, pioggia o altri eventi atmosferici;
- Per parti e componenti non vendute da Intex; e/o.
- Per modifiche non autorizzate, riparazioni o smontaggio al **ASPIRATORE PORTATILE RICARICABILE** da soggetti diversi del personale del centro assistenza Intex.

Danni a persona o a cosa non vengono coperti da questa garanzia.

Leggere attentamente il manuale e seguire le istruzioni relative al funzionamento e manutenzione delle **ASPIRATORE PORTATILE RICARICABILE**. Controllare sempre il prodotto prima dell'uso. La garanzia può decadere se non vengono seguite le avvertenze.

©2024 Intex Marketing Ltd. - Intex Development Co. Ltd. - Intex Recreation Corp. All rights reserved/Tous droits réservés/Todos los derechos reservados/Alle Rechte vorbehalten. Printed in China/Imprimé en Chine/Impreso en China/Gedruckt in China.

®™ Trademarks used in some countries of the world under license from®™ Marques utilisées dans certains pays sous licence de/Marcas registradas utilizadas en algunos países del mundo bajo licencia de/Warenzeichen verwendet in einigen Ländern der Welt in Lizenz von/Intex Marketing Ltd. to/Intex Development Co. Ltd., Hong Kong & Intex Recreation Corp., P.O. Box 1440, Long Beach, CA 90801 • Distributed in the European Union by/Distribué dans l'Union Européenne par/Distribuido en la Unión Europea por/Ventrib in der Europäischen Union durch/Intex Trading B.V., Ettenseweg 46, 4706 PB Roosendaal - The Netherlands • Distributed in the UK by Unitex Service (UK) Limited, 21 Holborn Viaduct, London EC1A 2DY, UK, [www.intexcorp.com](http://www.intexcorp.com)

# INTEX®

## CONSERVARE QUESTE ISTRUZIONI